



## PROJET ASSOCIATIF

PYRENEA SPORTS : 12 Rue des Bains – 64 000 PAU – Tél. 05 59 27 23 11  
[www.pyreneasports.com](http://www.pyreneasports.com) - [pyrenea@pyreneasports.com](mailto:pyrenea@pyreneasports.com)



## PROJET ASSOCIATIF 2018 - 2022

Le club "Pyrénéa Sports" a été créé en 1939 avec pour principal objectif le développement de la pratique féminine des exercices physiques et des sports.

Déclaration du 25 février 1939. PYRÉNÉA-SPORTS. But: réunir tous les éléments féminins désirant acquérir et conserver force et santé par la pratique des exercices physiques et des sports. Siège social: au domicile de la présidente, 3, rue Carrérol, Pau.

Très vite, Pyrénéa Sports a évolué vers le développement de la pratique des sports pour tous avec une forte implication sociale.

Réhabilitation en 1945 de la piscine du Coy, première piscine de Pau, la mise en place des "jeudis à la neige", de l'école d'escrime et de l'école d'escalade sont témoins de cette volonté d'action dans la cité en favorisant l'initiation et la découverte.

Pour autant, l'élitisme n'a pas été délaissé, basket féminin, escrime, Haute route des Pyrénées en hiver, ouverture de voies d'escalade, grandes compétitions de ski alpinisme, équipe de ski alpin, de ski de fond, mais également organisation d'événements sportifs locaux ou régionaux, Jeanpierratour, Pyrénéa Triathlon, Raid Bacarisse, Ronde du Sanctus, Compétitions de ski de fond et de ski alpin.

Tourné exclusivement vers la pratique des sports de montagne depuis 2006, Pyrénéa Sports compte actuellement 500 adhérents licenciés à l'une des 3 fédérations, FFME (Fédérations Française de la Montagne et de l'Escalade), FFRP (Fédération Française de Randonnée Pédestre), FFS (Fédération Française de Ski).

Dans chacune des activités pratiquées par ses adhérents, Pyrénéa Sports leur propose de s'épanouir dans un des quatre grands secteurs d'intérêts :

LOISIR	FORMATION	COMPÉTITION	ÉVÉNEMENTIEL
Découverte Pratique Convivialité Accessibilité Socialisation	École d'escalade Apprentissage Perfectionnement Encadrement Découverte et respect du milieu Pratique et santé	Escalade Ski Esprit d'équipe Esprit compétition Gestion du stress Alimentation et compétition	Compétition d'escalade Open Pyrénéa Engagement bénévole La Pyrénéa Triathlon

*PYRÉNÉA SPORTS est un club labellisé par la FFME : Label Escalade et label Ecole d'escalade  
La Pyrénéa triathlon est un évènement organisé par le club et labellisé triathlon durable 2\* par la FFTRI*



## ADMINISTRATION GOUVERNANCE RESSOURCES HUMAINES

Siret 782 355 606 00032

Récépissé en préfecture 3/00500 du 25 février 1939 - J.O. Du 15 mars 1939

Association agréée Jeunesse et Sports sous le n° 11 S 071 du 13/01/2011

Affiliations FFME - FFRP - FFS - FFTRI

Labellisation "Escalade" "Ecole d'escalade" "Triathlon Durable"

Comité Directeur (6 membres au moins élus en AG) renouvelable par 1/3 tous les 2 ans. Actuellement, 26 membres.

Le Bureau (Président, Vice-Président, Secrétaire, Secrétaire adjoint, Trésorier et Trésorier adjoint au minimum) est élu parmi les membres du Comité Directeur et gère les affaires courantes. Actuellement, 13 membres.

Deux salariés :

Une secrétaire à temps partiel en CDI

Un éducateur titulaire du Brevet d'Etat Escalade à temps plein, responsable du fonctionnement de l'école d'escalade et de l'encadrement de l'équipe escalade compétition

Deux prestataires animateurs titulaires du Brevet d'Etat Escalade pour l'encadrement de l'école d'escalade.

Un bénévole titulaire du diplôme fédéral d'entraîneur ski alpin pour encadrer l'équipe de ski alpin compétition.

Seize bénévoles titulaires MF 1 ou MF 2 de ski alpin et trois en formation.

Un bénévole titulaire du diplôme fédéral d'entraîneur escalade, trois initiateurs, un président de jury et un formateur d'officiels.

Deux bénévoles titulaires du diplôme fédéral d'instructeur montagnisme FFME pour la formation des bénévoles encadrant les activités ski alpinisme et alpinisme.

Un bénévole titulaire du diplôme fédéral de formateur d'animateurs FFRP dans le cadre de l'activité randonnée pédestre et randonnée raquette à neige.

Selon les années de 30 à 40 bénévoles formés ou en cours de formation pour l'encadrement des activités proposées par le club.

L'association peut également compter sur 150 à plus de bénévoles dans le cadre de l'organisation de manifestations sportives occasionnelles.

## EQUIPEMENTS

Pyrénéa Sports est propriétaire des murs de son siège, 12 rue des Bains à Pau ainsi que du "Chalet Pyrénéa" à Gourette (station de ski).

Le Chalet de Gourette peut héberger une soixantaine de personnes, sa gestion est sous contrat avec la Ligue 64. Il reçoit régulièrement des classes vertes et des classes de neige.

Le chalet est utilisé par le club pour son stage de moniteurs encadrant les cours de ski alpin et le séjour des vacances d'hiver ouvert à tous les enfants membres.

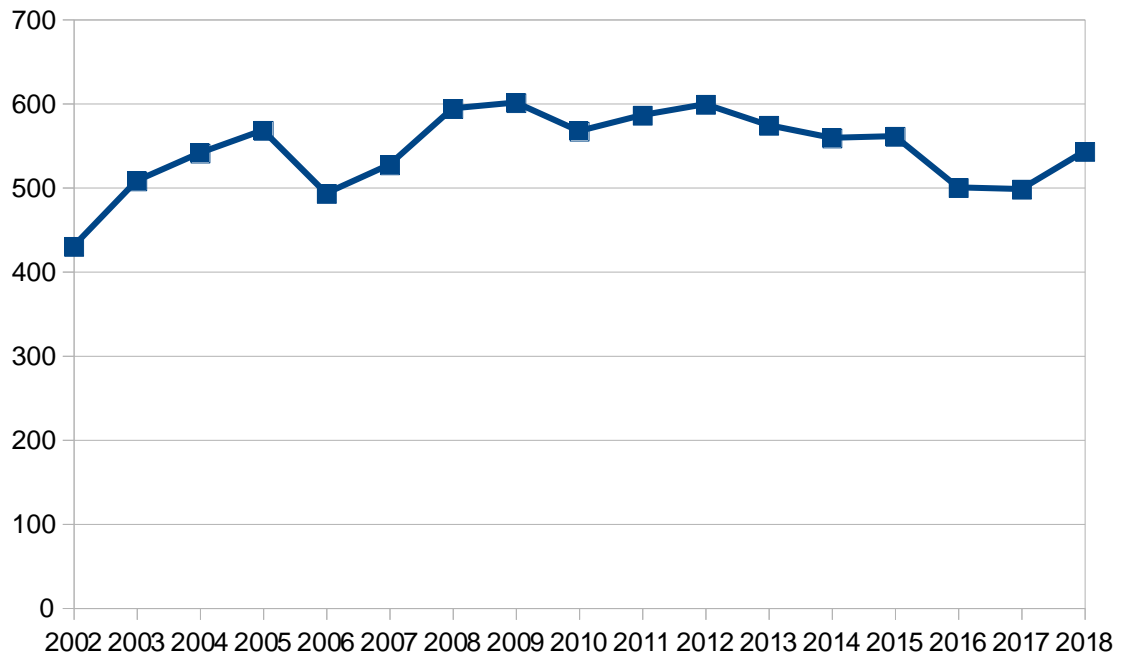
Pour la pratique des activités :

- Escalade :
  - un pan (mini salle d'escalade) est disponible au siège du club
  - créneaux réservés sur le Mur de l'UPPA
  - sorties en falaises à proximité : Arudy, Arguibelle ...
  - séjours sportifs en falaise (Ariège, Dordogne, Alpes, Espagne...)
  - partenariat avec la salle privée de bloc « Béta Bloc ».
- Ski alpin
  - partenariat avec la station de Gourette

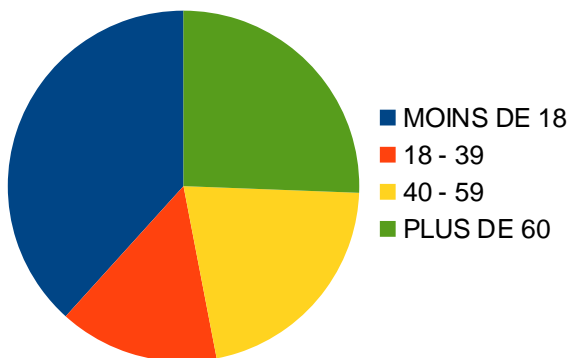


## ADHERENTS

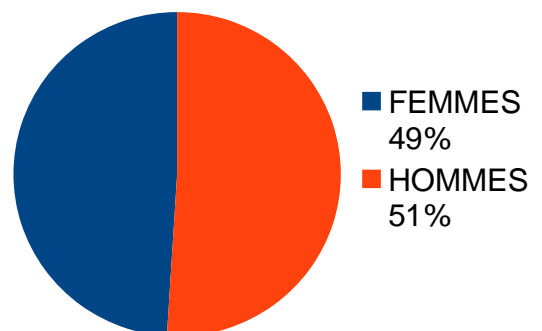
Après une baisse d'effectif au début des années 2000 (430 en 2002), l'éclosion de l'école d'escalade, le volontarisme des bénévoles pour dynamiser le ski loisir du samedi et le développement du ski de randonnée ont permis de dépasser les 600 adhérents en 2009. Depuis, le nombre d'adhérents fluctue entre 550 et 600.



En 2018, il y a 543 membres.



2016 Rapport H / F



2016 Répartition des âges

## ACTIVITÉS

### LA RANDONNÉE PEDESTRE

- Des groupes de différents niveaux fonctionnent dans le club, les dimanches et les mardis.
- Pour les personnes n'ayant jamais pratiqué cette activité, une randonnée d'essai est proposée avec un accueil et un encadrement personnalisé tout au long de la randonnée.
- Les randonnées sont encadrées par des meneurs expérimentés ayant une bonne pratique de la montagne, de l'encadrement de groupe et attentifs à la préservation du milieu montagnard.
- En hiver, des sorties raquettes sont proposées en tenant compte, là aussi, de la sécurité du groupe (consultation du bulletin avalanche et itinéraire adapté) et des recommandations relatives au milieu naturel en période hivernale.
- Des week ends et des séjours de 2 à 7 jours sont organisés en cours d'année (avec hébergement en refuge ou en hôtel) pour découvrir des destinations plus lointaines.

### L'ESCALADE

- De l'initiation en salle pour les enfants à partir de 4 ans et la possibilité de participer à des compétitions interclubs et à un stage de fin de saison en extérieur.
- De l'initiation pour les adolescents, les adultes et le public sport adapté.
- Du perfectionnement pour accéder à une pratique variée de loisir pour les adolescents et pour les adultes avec des séances en salle, des sorties et des stages en extérieur.
- De la compétition au sein d'un groupe disposant de conditions spécifiques d'entraînement et d'accès aux compétitions fédérales pour les jeunes et les adultes qui le souhaitent.
- Des rassemblements festifs ou sportifs pour tous les adhérents afin d'ancrer le caractère associatif des pratiquants de l'escalade au sein du club.

### LE SKI DE MONTAGNE

- Initiation : sorties encadrées par des bénévoles diplômés dans le but d'acquérir les éléments de base de la technique spécifique au ski de montagne. Le but de l'importance accordée à ces sorties "initiation" est de permettre le développement de la pratique par les jeunes et les femmes ainsi qu'une pratique douce pour les seniors
- Loisir : sorties encadrées par des bénévoles diplômés pour une pratique sécurisée et plutôt axée sur la découverte du milieu naturel. On y recherche convivialité et échanges.
- Perfectionnement : sorties encadrées par des bénévoles diplômés et/ou un professionnel de la montagne (Guide de Haute Montagne) avec un objectif plus sportif. Organisation de raids en refuge ou en autonomie.

### LE SKI ALPIN ET LE SNOW

- Encadrement de qualité avec des moniteurs fédéraux ( MF1/MF2 ) , grâce à la mise en place d'une politique de formation au sein du club.
- Le bénévolat des adhérents adultes de la section permet de compléter la prise en charge des enfants durant le temps du transport jusqu'à la station de ski et pendant les repas.
- L'organisation d'un stage de cinq jours au chalet de Gourette pendant les vacances de février permet de développer chez les enfants la socialisation et la convivialité dans la pratique sportive ainsi que le dépassement de soi.

### LE VTT

- La pratique du VTT a été initiée en remplacement de la pratique du ski de montagne dans les périodes d'enneigement déficitaire.
- Elle se développe désormais en période estivale aussi.

## ÉVÉNEMENTS ORGANISÉS

Des événements annuels récurrents : La Pyrénéa Triathlon et l'Open Pyrénéa d'Escalade.

Des événements ponctuels : Championnats de France d'Escalade 2008, Coupe d'Europe d'Escalade 2011, Championnats de France d'Escalade 2016.

### LA PYRÉNÉA TRIATHLON

La Pyrénéa Triathlon est un triathlon des neiges reliant Pau à Gourette créé en 1986. Les coureurs s'élancent du Parc Beaumont à Pau pour rejoindre en course à pied Rébénacq puis en vélo Gourette où se déroule le troisième volet de l'épreuve avec un aller-retour en ski de randonnée.

600 athlètes participent à l'épreuve en individuel ou en équipe de trois.

L'équipe d'organisation s'efforce de développer :

- L'initiation à ce type de manifestation par la possibilité de courir en équipe de 3
- La participation féminine en privilégiant des actions spécifiques (départ différé ...)
- L'ouverture au handisport et au sport adapté
- La représentation du sport de haut niveau avec la participation d'athlètes de niveau national ou international. L'épreuve servant de support au Championnat Régional de Triathlon des neiges.
- Le volet social avec un fort engagement des bénévoles.
- Le Développement Durable avec la labellisation 2 étoiles FFTRI depuis 2012

### L'OPEN PYRENEA ESCALADE

L'Open Pyrénéa Escalade est une rencontre sportive créée en 2003. Elle se déroule sur la magnifique structure artificielle d'escalade de l'UPPA. Elle comporte maintenant deux volets sur deux jours.

**Une compétition promotionnelle pour les plus jeunes** : c'est une compétition interclubs, une des cinq étapes du challenge départemental Daniel Lamarque, qui propose des voies à grimper durant deux demi-journées et s'adresse aux catégories de jeunes de 6 à 13 ans. : koala, microbe, poussin et benjamin.

**Un Open Régional d'escalade** : c'est une épreuve de difficulté (voies) s'adressant aux catégories minime, cadet, junior, senior et vétéran. Les concurrents viennent de Nouvelle Aquitaine et Occitanie.

**Porter une dynamique associative** : cette manifestation permet de renforcer la cohésion des membres du club et donne un objectif aux jeunes qui s'entraînent ; elle correspond à une initiation à la compétition pour les jeunes qui découvrent et mettent ainsi à l'épreuve leur potentiel physique, technique et mental.

### COMPÉTITIONS D'ESCALADE EXCEPTIONNELLES

- CHAMPIONNATS DE FRANCE DE DIFFICULTE 2008
- ETAPE DE LA COUPE D'EUROPE D'ESCALADE DE DIFFICULTE ESPOIRS 2011
- CHAMPIONNAT REGIONAL de difficulté Aquitaine et Midi-Pyrénées 2015
- CHAMPIONNATS DE FRANCE DE DIFFICULTE 2016



## NOS RESULTATS SPORTIFS

### Escalade 2017-2018

Participation aux compétitions suivantes :

#### **Compétitions de bloc**

- Départemental Bloc : 15 participants, 2 titres (Money en CH et Hamis-Penifaure JH) / 4 podiums
- Régional Bloc : 17 participants, 1 titre (Hamis-Penifaure JH) et 1 vice-champion (Money CH). 6 qualifiés aux championnats de France.
- France de Bloc - 3 seniors et 3 jeunes. **Titouan Money est 10<sup>ème</sup> cadet.**
- Coupe de France de Bloc de Chambéry : 9 participants.
- Opens régionaux de bloc de Toulouse (4 seniors) et Beyrède-Jumet (25 participants et 1 titre en poussine pour Lila Samani).

#### **Compétitions de difficulté**

- Départemental Difficulté : 12 participants, 1 titre (Money Cadet Homme) et 3 podiums.
- Régional Difficulté : 10 participants, 6 qualifiés aux championnats de France.
- France Difficulté - 5 seniors et 2 jeunes.
- Coupe de France de Difficulté de Niort : 4 seniors et Aubenas : 2 cadets.
- Open régional de difficulté de Tournefeuille : 5 seniors.
- Top des P'tits Grimpeurs de Tarbes : 11 participants et le titre poussine pour Lila Samani.

#### **Compétitions de vitesse**

- Championnat de France de vitesse à Niort : 4 seniors et 3 cadets.

#### **Combinés (Bloc, difficulté et vitesse).**

- Championnat régional poussins-benjamins : 9 représentants, 1 titre et 2 podiums.
- Championnat de France poussins-benjamins : 3 qualifiées. **Lila Samani vice-championne de France.**

#### **Challenge Daniel Lamarque.**

- Présence du club à toutes les étapes (Pau, Bayonne, Oloron, Aubin et Lescar). Le trophée est en jeu.
- Victoire finale de Pyrénéa Sports qui remporte le **Trophée Daniel Lamarque**

### Ski alpin 2018

Trois champions d'Aquitaine en U16 et U18 féminines en U10 masculin

Le club est classé premier club de plaine en région Aquitaine.

## VALEURS DU CLUB

Elles se sont forgées au long de l'histoire du club et l'objectif de ce projet de club est de les pérenniser.

**Convivialité - Relations intergénérationnelles - Partage - Respect mutuel - Socialisation  
Transmission des savoirs - Altruisme - Entraide - Respect de l'environnement**

Nous cherchons à développer un sentiment d'appartenance avec des valeurs reconnues par tous, à améliorer la condition physique de chacun dans le loisir ou dans la compétition, à permettre l'acquisition de nouvelles compétences, à favoriser l'épanouissement dans le respect de l'environnement.

Au travers de ces valeurs, les objectifs du club sont :

- d'accompagner les adhérents vers plus d'autonomie en prenant conscience des règles de sécurité et de leur application
- de former les adhérents à l'encadrement des pratiques
- de permettre à chacun de pratiquer les différentes activités du club dans la dimension qui lui convient (loisir, performance)
- de développer la fibre "bénévole"

**afin que chacun de nos licenciés :**

- Prenne plaisir à pratiquer une discipline sportive
- Apprenne à respecter les autres licenciés et l'environnement
- Développe le goût de l'effort dans un esprit collectif et convivial
- Mette à profit les techniques d'apprentissage et d'entraînement pour progresser dans la performance
- Puisse s'initier à d'autres pratiques sportives fédérales.

**L'association se veut impliquée et actrice de son développement dans tous les domaines :**

- **Au niveau local**
  - Ecole d'escalade avec labels FFME
  - Partenariat escalade avec le Collège Marguerite de Navarre
  - Organisation de manifestations sportives
  - Participation active de bénévoles aux Journées Nelson Paillou
- **Au niveau fédéral**
  - Organisation de compétitions officielles
  - Participation aux compétitions fédérales
  - Adhérents élus impliqués dans le mouvement fédéral
  - Prise en charge financière des formations fédérales en partenariat avec le Département 64
- **Au niveau environnemental**
  - Label Développement Durable avec la FFTRI
  - Organisation d'évènements selon la charte départementale des manifestations responsables
  - Déplacements systématiques en covoiturage
  - Sensibilisation des adhérents aux principes de respect de l'environnement et du comportement en montagne en signant l'engagement pour le respect de la nature lors de l'adhésion au club.

## PARTENAIRES

Outre les partenaires commerciaux qui nous soutiennent :

- La FFME
- La FFRP
- La FFS
- La mairie de Pau
- Le Département 64
- L'UPPA
- Béta Bloc, salle privée d'escalade
- L'OMS de Pau



## EVOLUTION - BESOINS - ENVIES

### Réalisé en 2017-2018 :

- ✓ Mise en place d'une formule d'adhésion en ligne avec Helloasso pour continuer la politique de développement durable du club sur des supports dématérialisés.
- ✓ Changement de logo pour dynamiser l'image du club.

### Réalisé en 2018-2019 :

- ✓ Escalade : Création de cours pour très jeunes (4 ans) et entraînement sportif pour adultes.
- ✓ Randonnée pédestre : participation à l'encadrement de la Rando Urbaine du 23 septembre.
- ✓ Journées Nelson Pailou : Animation escalade sur la SAE de la Halle des Sports de l'Université.
- ✓ Commission communication mettant en place un dispositif de communication externe avec l'allocation d'un budget spécifique. Planning de communication utilisant les moyens actuels dématérialisés et les médias locaux en fonction des publics ciblés.

### Projets en 2018-2019 :

- **La Pyrénéa** : triathlon des neiges, triathlon durable.
- **Open Pyrénéa Escalade** : Open régional de difficulté et épreuve promotionnelle pour les plus jeunes.
- **La Gérard Traille** : Compétition de ski-alpinisme sur La Pierre St Martin, support des championnats départemental et régional de course classique.
- **Multi activité** : inciter les adhérents à la pratique de plusieurs activités au sein du club, selon des modalités à définir, comme des manifestations ou sorties inter sections.
- **Anniversaire des 80 ans** du club, avec des événements tout au long de l'année, dont un plus marquant le 14 septembre, place Récorde.
- **Formation : efforts particuliers de formation dans plusieurs domaines :**
  - Premiers secours : formation initiale ou recyclage pour tous les encadrants.
  - Ski-alpinisme : cursus de formation d'initiateur pour une dizaine de meneurs.
  - Escalade : formation d'initiateurs SAE.
- ✓ **Valorisation du patrimoine** : Pyrénéa Sports est propriétaire des locaux de son siège au Hédas. Ceux-ci sont vétustes, mais les travaux d'embellissement effectués par la Mairie de Pau nous ont décidés à rénover les locaux actuels. Cette rénovation concerne la façade, dans le cadre de la copropriété et les aménagements intérieurs. Cette décision n'évacue pas notre réflexion sur l'intérêt qu'aurait le club à avoir son siège à proximité d'un lieu de pratique de l'escalade, seule activité ayant lieu dans la commune.
- **Gestion de la SAE de l'Université**. Dans le cadre du renouvellement de la convention décennale FFME/UPPA, le club se positionne pour être reconnu comme club résident et participer à la restructuration de l'équipement sportif.

## ORIENTATIONS

Accentuation de la politique de formation et de sensibilisation au développement durable.

Mettre l'accent sur la multi activité

Maintien des quatre pôles d'intérêts gage des valeurs du club :

### **Loisir, formation, compétition et événementiel.**

Si des avancées sont à remarquer dans le domaine de la formation, de l'événement sportif et de la compétition, l'accent va être mis sur des actions à moyens et longs termes plus spécifiques.

- En premier lieu l'accès à la pratique sportive dans le domaine de l'escalade, et du ski alpin, pour le jeune public, en maintenant une politique du plus juste coût.
- Une intégration plus volontariste des pratiquantes féminines aux sports de montagne majoritairement masculins, tel que le ski de montagne et l'alpinisme, ainsi que l'encadrement bénévole de ces pratiques. Un développement de la pratique douce pour les seniors avec des groupes spécifiques.
- Le développement et l'intégration des pratiquants du *sport adapté*, et de l'*handisport*.
- L'extension de la politique du développement durable présente dans l'événementiel aux autres activités du club.

Telles sont les grandes lignes du projet associatif du club pour les années à venir.

# UN CLUB AUX MULTIPLES FACETTES

